

## Brannposter er sikkerhetsprodukter som redder liv ved brann.

Riktig montering og vedlikehold er meget viktig. Følg derfor instruksjonene nøye.

### Modell 1

Slangetrommel for montering på vegg/nisje.

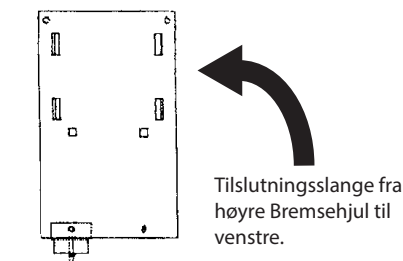
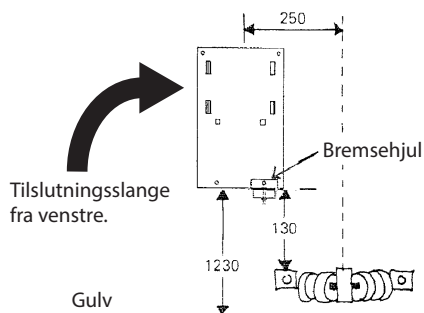


#### Settet består av:

Slangetrommel med slange og munnstykke, kuleventil, veggplate, slangestyre, slangeklemme og skilt.

1. Monter veggplaten som vist på skissen. Tilslutningsslangen kan komme fra høyre eller venstre. Merk bremsehjulets plassering i forhold til tilslutningsslangen. Slangetrommelens senter skal være rett over bremsehjulet.

Hållaren till bromshjulet plasseras på baksidan av väggplattan innan fastsättning.



2. Slangetrommelen settes på plass ved at tromlens navholder skyves inn i sporene på veggplaten.



3. Monter ventil.

4. Utfør lekkasje- og funksjonskontroll som beskrevet nedenfor.

### Modell 3

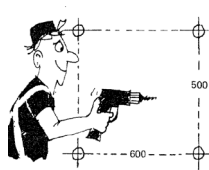
Brannpostskap for utenpåliggende montering.



#### Settet består av:

Skap for utenpåliggende montering. Slangetrommel med slange og munnstykke, kuleventil, munnstykkekleme, buntbånd og slangeklemme for feste av tilslutningsslangen, lodde-/skruskjøt, skilter og boremal.

1. Fest boremalen på veggen med nedre festehull ca. 1200 mm over gulvet og bor hullet. Monter festeskruene.



2. Ta trommelen ut av skapet ved å skyve den sidelengs. Dette for å lette monteringen av skapet på veggen.



3. Heng skapet opp på festeskruene. Hvis veggen ikke er plan kan det være nødvendig å fore ut. Dette for å unngå at det oppstår spenninger i skapet som kan gå utover dørens funksjon.

4. Monter ventil og sett trommelen tilbake på døren. **OBS! Kontroller at bremsehjulet sitter i dørens nedre halvdel. Om skapet vendes om til venstre hengslet, må også bremsehjulet flyttes.**

5. Tilpass lengden på tilslutningsslangen slik at den ikke brettes når døren lukkes. Fest tilslutningsslangen med buntbåndet på døren. Monter munnstykkekleme og skilter.

6. Kontroller at dør og dørlås er lette å åpne og lukke. Juster med foringer bak gangjernene.

7. Utfør lekkasje- og funksjonskontroll som beskrevet nedenfor.

## Viktig!

Ved montering av løse/skyvbare rammer er det viktig at skapet **ikke** blir montert i flugt med veggen, skapet må stikke ut min. 20 mm slik at rammen får feste og hviler på skapet.

### Modell 3N

Brannpostskap for utenpåliggende montering delvis innfelt i nisje.



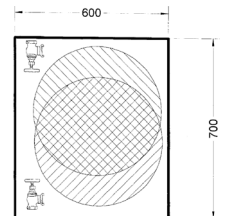
#### Settet består av:

Skap for innfelt/utenpåliggende montering. Slangetrommel med slange og munnstykke, ilslutningslange med klokpling og slangeklemme og skilt.

1. Ta trommelen ut av skapet ed å skyve den sidelengs. Dette for å lette monteringen av skapet i veggen.

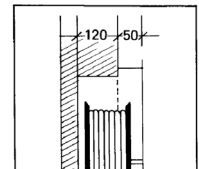


2. Demonter det gamle skapets dør og ramme. Monter nisjebrannposten i riktig høyde slik at tilslutningsslangens funksjon ikke forstyrres.



Ved montering skal ventilen befinne seg utenfor det skraverete området.

Minimum nisjemål: 600 x 700 x 120 mm



Minimum befintligt nischmåt: 600 x 700 x 120 mm.

Når skapet er montert settes trommelen tilbake på døren. Tilpass lengden på tilslutningsslangen slik at den ikke brettes når døren lukkes. Monter munnstykkekleme og skilter. Kontroller at dør og dørlås er lette å åpne.

3. Utfør lekkasje- og funksjonskontroll som beskrevet nedenfor.

## Modell 4

Brannpostskap for innfelt montering.



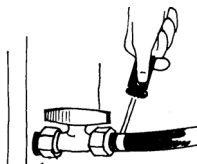
### Settet består av:

Skap for innfelt montering. Slangetrommel med slange og munnstykke, kuleventil, munnstykke-klemme, buntbånd og slangeklemme for festing av tilslutningsslangen og skilter.

1. Ta trommelen ut av skapet ved å skyve den sidelengs. Dette for å lette monteringen av skapet i veggen.

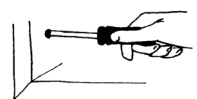


2. Monter skapet i veggen med festeskruer gjennom skapets sider eller rygg. Kontroller at det ikke har oppstått spenninger i skapet som kan gå utover dørens funksjonalitet.



3. Monter ventilen. Kontroller at bremsehjulet sitter på dørens nedre halvdel før remontering av slangetrommelen.

4. Sett slangetrommelen tilbake. Tilpass lengden på tilslutningsslangen slik at den ikke brettes når døren lukkes. Fest tilslutningsslangen med buntbåndet på døren.



5. Kontroller at dør og dørlås er lette å åpne og lukke. Juster med foringer bak gangjernene.

6. Utfør lekkasje- og funksjonskontroll som beskrevet nedenfor.

**Obs! Om skapet vendes om til venstrehengslet, må også bremsehjulet flyttes. Bremsehjulet skal alltid sitte i dørens nedre halvdel.**

**For å sikre brannpostens funksjon skal følgende kontroller og justeringer utføres etter montering og ved årlig vedlikehold:**

**Lekkasje:** Åpne ventilen med stengt munnstykke. Åpne munnstykket og luft slangen. Lukk munnstykket og kontroller for lekkasje ved rør: Åpne ventilen med stengt munnstykke. Åpne munnstykket og luft slangen. Lukk munnstykket og kontroller for lekkasje ved rør- og slangeskjøter. Streng ventilen, trykkavlast slangen og steng munnstykket.

**Funksjon:** Trekk slangen ut ca. 5 meter. Går slangen for lett eller tregt? Juster med mutter på bremsehjul bak trommel.

## Modell 4SEI60

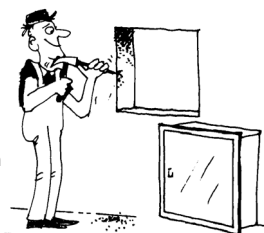
Brannpostskap for innfelt montering i brannklasse EI60 vegg.



### Settet består av:

Skap for innfelt montering. Slangetrommel med slange og munnstykke, kuleventil, munnstykke-klemme, buntbånd og slangeklemme for festing av tilslutningsslangen, skilter og brannisolert EI60 kasse.

1. Monter den brannisolerte EI60 kassen i veggen som den separate monteringsanvisningen viser.



For at brannmurens klassifisering ikke skal forandres, må følgende punkter oppfylles: Utskjæringen for EI60 kassen skal være min. kassens bredde x høyde + 10 mm. Spalten mellom alle kassens ytersider og veggen må tettes med brannsikkert isoleringsmateriale.

Kassens totale innebyggingsdybde må ikke overstige veggens tykkelse.

2. Når den brannisolerte EI60 kassen er festet i veggen, monteres brannpostskapet som beskrevet for bkt modell 4 punkt 1 til 5.

3. Utfør lekkasje- og funksjonskontroll som beskrevet nedenfor.

## Serviceanvisning

### Presto brandpost modell 1

✓  Kontroller at brannposten ikke har blitt utsatt for hærverk eller på annen måte blitt skadet

✓  Dra ut hele slangen, kontroller at trommelen går passe tregt (250-300N). Juster med mutteren på bremsehjulet.

✓  Se over slangen ved opprulling. Det skal ikke være skader eller brett på slangen.

✓  Kontroller at munnstykket er lett å åpne og lukke.

✓  Kontroller for lekkasje ved å stenge munnstykket og åpne tilslutningsventilen helt. Etter lekkasjekontroll skal slangen trykkavlastes ved at ventilen stenges og munnstykket åpnes helt en liten stund.

✓  Hvis du oppdager lekkasje i navet, må o-ringene skiftes (reservedelsnr. 101130). Slangetrommelen åpnes ved å løsne den store mutteren på navet. Navet kan nå åpnes og o-ringene skiftes enkelt. Skift også nylonbrikken ved behov. Når du vil remontere trommelen, strammer du mutteren igjen for å feste trommelgavlen. Mutterens funksjon er å holde navet sammen samt å feste trommelgavlen.

✓  Hvis brannpostslangen eller munnstykket må skiftes, skal kun btk originaldeler benyttes.

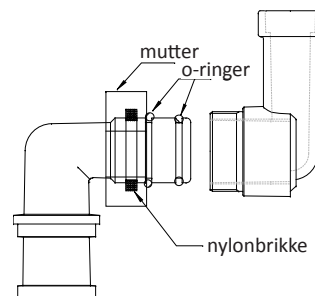
✓  Tydelig lesbart skilt skal henge ved brannposten.

### Presto brandpost modell 3 & 4

Slangetrommelen kontrolleres som modell 1 samt:

✓  Kontroller at døren er lett å åpne og lukke.

✓  Skiltene i og utenpå skapet skal være leselige.



### Årlig kontroll og ettersyn ith. EN 671-3

#### Bromsning:

Løsne boltene bak slangerullen, ovenifra. Trykk inn slangerullen mot bremsehjulet og spenn boltene bak rullen, ovenifra.

Finjustering av bremsing utføres med mutteren ved bremsehjulet.